

R O G Ó W 2 0 1 9

<http://bocianimy.pl>

BOCIAN CZARNY



Fot. C. Karkosz



“ **BOCIANIMY W LASACH.
DOBRE PRAKTYKI OCHRONY I ZARZĄDZANIA
POPULACJĄ BOCIANA CZARNEGO
NA TERENACH LEŚNYCH** ”

SGGW Leśny Zakład Doświadczalny w Rogowie
i Komitet Ochrony Orłów realizują w latach 2017-2020 ogólnopolski
projekt współfinansowany przez Unię Europejską
ze środków Funduszu Spójności



Rzeczpospolita
Polska



Unia Europejska
Fundusz Spójności



CO JEST CELEM PROJEKTU?

Wypracowanie i wdrożenie dobrych praktyk ochrony siedlisk i zarządzania populacją bociana czarnego na terenie:

- **47 NADLEŚNICTW LEŻĄCYCH W 17 LEŚNYCH KOMPLEKSACH PROMOCYJNYCH I**
- **21 OBSZARACH NATURA 2000**



Fot. R. Sęsiadek

BOCIAN CZARNY (*CICONIA NIGRA*)

rzząd: brodzące (*Ciconiformes*)

w gwarze: hajstra

-  OSIADŁY
-  LĘGOWY
-  ZIMUJĄCY
-  PRZELOTNY





WYGLĄD ZEWNĘTRZNY

Długość ciała: 95-105 cm,

Rozpiętość skrzydeł: 145-155 cm,

Masa ciała: ok. 3 kg,

Wysokość do 102 cm,

Długość dzioba: 17-18 cm,

Upierzenie w większości jest czarne z fioletowo-zieloną opalizacją.

Kontrastuje z nim biała niższa część piersi, brzuch, barkówki i pokrywy podogonowe. Sterówki są brązowe z purpurowo-zielonym połyskiem.

Pióra na piersi są długie i zmierzwione, tworząc kryzę, którą ptak demonstruje podczas zalotów.

Kolor oczu: brązowy. Obwódka oka naga i czerwona.

<https://www.youtube.com/watch?v=s2emDlqB364>



FILM: BocianiMy



FILM: D. Anderwald

MŁODE BOCIANY

Miejsca, które u osobników dorosłych mają barwę czarną, są u młodych brązowe i mniej połyskliwe. barkówki, skrzydła i górne pokrywy ogonowe mają jasne końcówki. Nogi, dziób i naga skóra wokół oka są zielonoszare.



Fot. D. Anderwald



Fot. R. Sęsiadek

**BOCIAN CZARNY W LOCIE Z WYCIĄGNIĘTĄ SZYJĄ I NOGAMI MA SYLWETKĘ
PODOBNA DO BOCIANA BIAŁEGO. OBA GATUNKI CZĘSTO SZYBUJĄ.**

DŁUGOŚĆ ŻYCIA

W NATURZE - 18 LAT

W NIEWOLI DO 30 LAT

DOJRZAŁOŚĆ PŁCIOWA

W 3-4 ROKU ŻYCIA





BOCIANY CZARNE SĄ PTAKAMI WĘDROWNYMI

**GNIAZDUJĄ MIĘDZY
RÓWNOLEŻNIKAMI 60° I 40°N**

**LATEM ICH ZASIĘG OBEJMUJE OBSZAR OD
WSCHODNIEJ AZJI NA ZACHÓD PO EUROPE
ŚRODKOWĄ. IZOLOWANA POPULACJA
GNIAZDUJE W POŁUDNIOWO-ZACHODNIEJ
CZĘŚCI PÓŁWYSPU IBERYJSKIEGO
- W ESTREMADURZE.**

**ZIMOWISKA LEŻĄ W TROPIKALNYCH
REJONACH AZJI I AFRYKI, NIEKTÓRE
POPULACJE BOCIANÓW CZARNYCH SĄ
OSIADŁE LUB ULEGAJĄCE TYLKO
ROZPROSZENIU**

TRYB ŻYCIA

ŚRODOWISKO ŻYCIA

Lasy w pobliżu rzek i stumieni. Gniazduje na rozłożystych wysokich drzewach (dęby) od 4 do 25 m nad ziemią. Gniazdo jest daleko od głównego pnia

ZACHOWANIE

Bociany są ostrożne i unikają ludzi. Przebywają samotnie lub w parach. W czasie wędrówek zbierają się w stada do 100 osobników

POŻYWIENIE

Ryby słodkowodne (60-80%), płazy (20-30%), gady, ptaki, małe ssaki, bezkręgowce (kraby, ślimaki, dżdżownice i owady), żerują w wodzie, brodzą powoli i spokojnie w płytkiej wodzie

GŁOS

Klekotanie, syknięcia, chrapliwe jęknięcia (godowe). Klekoczą dużo rzadziej niż bociany białe



ROZMNAŻANIE

- OKRES LĘGOWY TRWA OD KWIETNIA DO MAJA.
- ZNIESIENIE LICZY OD 2 DO 6 JAJ.
- JAJA SKŁADANE SĄ W ODSZTĘPACH DWUDNIOWYCH.
- WYSIADYWANIE TRWA 32-38 DNI, BIORĄ W NIM UDZIAŁ OBYDWA PTAKI Z PARY.
- MŁODE SĄ W PEŁNI OPIERZONE PO 60-70 DNIACH ŻYCIA.
- PISKŁĘTA BOCIANÓW CZARNYCH AKTYWNIIE BRONIAĆ SIĘ, ATAKUJĄ, SYCZĄ, ZWRACAJĄ POKARM I UCIEKAJĄ NA SKRAJ GNIAZDA.



0003 084F 28°C 25/07/2018 18:14:40



**SKORUPKI JAJ MAJĄ BARWĘ
JASNOSZARĄ, NABIERAJĄ
ZABRUDZEŃ PODCZAS
WYSIADYWANIA. MAJĄ
64-70 MM DŁUGOŚCI I 50-53 MM
SZEROKOŚCI**



- PRZEZ PIERWSZE 2-3 TYGODNIE ŻYCIA MŁODE SĄ STRZEŻONE PRZEZ PRZYNAJMNIEJ JEDNEGO Z RODZICÓW
- OBYDWOJE RODZICE KARMIĄ PISKLĘTA, ZWRACAJĄC IM POKARM DO GNIAZDA
- NIEKIEDY BOCIANY CZARNE MOGĄ ZABIĆ JEDNO Z MŁODYCH, ZAZWYCZAJ TO NAJSŁABSZE, JEŚLI WYSTĄPI NIEDOSTATEK POŻYWIENIA
- MŁODE BOCIANY CZARNE NIE ATAKUJĄ SIĘ WZAJEMNIE
- KOŃCOWYM OKRESIE ROZWOJU PISKLĘTA DZIENNIE POTRZEBUJĄ 400-500 G POKARMU



Fot. D. Anderwald







Fot. D. Panasiuk



Fot. D. Anderwald

ZAGROŻENIA

- brak dużych starych drzew na miejsce gniazdowania,
- brak spokojnych miejsc do życia (presja ludzi),
- wichury i burze (niszczenie gniazd),
- redukcja żerowisk,
- drapieżniki - kuny, jastrzębie, kruki (zabijanie pisklat, wyjadanie jaj).



Fot. D. Anderwald

OCHRONA GATUNKOWA

Bocian czarny jest gatunkiem chronionym, podlega ochronie ścisłej strefowej (czynnej) - w promieniu do 500 m od gniazda obowiązuje zakaz prowadzenia gospodarki leśnej i wstępu na cały teren w okresie lęgowym. Strefa ochrony całorocznej to 200m. Populacja jest stabilna, gatunek rozpowszechniony ale nie pospolity.

OD 1998 BOCIAN CZARNY JEST UZNAWANY PRZEZ IUCN ZA GATUNEK NAJMNIEJSZEJ TROSKI (LC, LEAST CONCERN). OGÓLNY STAN POPULACJI JEST JEDNAK NIEZNANY (2018)

Bocian czarny jest uważany za gatunek parasolowy (umbrella species), czyli taki, którego ochrona jest korzystna dla wielu innych współwystępujących gatunków i ich siedlisk.

PROJEKT BocianiMy



Fot. G. Wasilewski

Fot. E. Nowicka



MONITORING
I OCHRONA
STANOWISK
LĘGOWYCH

ELEMENTY PROJEKTU

DZIAŁANIA OCHRONNE

- monitoring stanowisk lęgowych i drzew
- pomiary siedlisk, drzew lęgowych i biocenotycznych
- pomiary poziomu wód gruntowych w drzewostanach lęgowych i w zlewni żerowisk z pomocą piezometrów
- aktualizacje i/lub opracowanie projektów stref ochronnych
- zabezpieczanie lęgów przed drapieżnictwem kuny leśnej
- aktywne poszukiwania nowych gniazd
- wzmocnianie gniazd narażonych na spadanie

DZIAŁANIA BADAWCZE

- monitoring gniazd i lęgów za pomocą fotopułapek
- badanie za pomocą logerów założonych na ptaki wielu zagadnień związanych z ekologią przestrzenną bociana czarnego

DZIAŁANIA EDUKACYJNE

(poszerzające wiedzę o gatunku i siedliskach mokradłowych, promujące potrzebę ich ochrony)

zintegrowane działania edukacyjne:

- transmisja online
- czapeczki
- tablice
- broszury
- pakiet edukacyjny
- szkolenia dla 400 osób w 17 rdLP.



Fot. R. Kwiatkowski

EFEKT EKOLOGICZNY

Fot. D. Anderwald

**Poprawa jakości zarządzania
i zachowanie właściwego stanu siedlisk
lęgowych i żerowisk bociana czarnego .
Skuteczniejsze zarządzanie gatunkiem
na terenie całego kraju.**

**Aktualizacje 75 projektów stref
ochronnych wokół gniazd bociana
czarnego.**



JAK?

- obserwacja gniazd,
- montowanie platform na gniazda,
- montowanie kamer zimą,
- zakładanie nadajników młodym ptakom latem.

Jest to bardzo trudna praca, przyrodnicy muszą się wykazać nie tylko wiedzą, cierpliwością i odwagą, ale także umiejętnościami alpinistycznymi.





0007 059F 15°C 12/04/2018 18:57:37



0002 058F 14°C 19/06/2018 08:29:37

W 2018 i 2019 roku zostały przy gniazdach zamontowane fotopułapki, na efekty nie trzeba było czekać zbyt długo, można je śledzić na facebooku BocianiMy

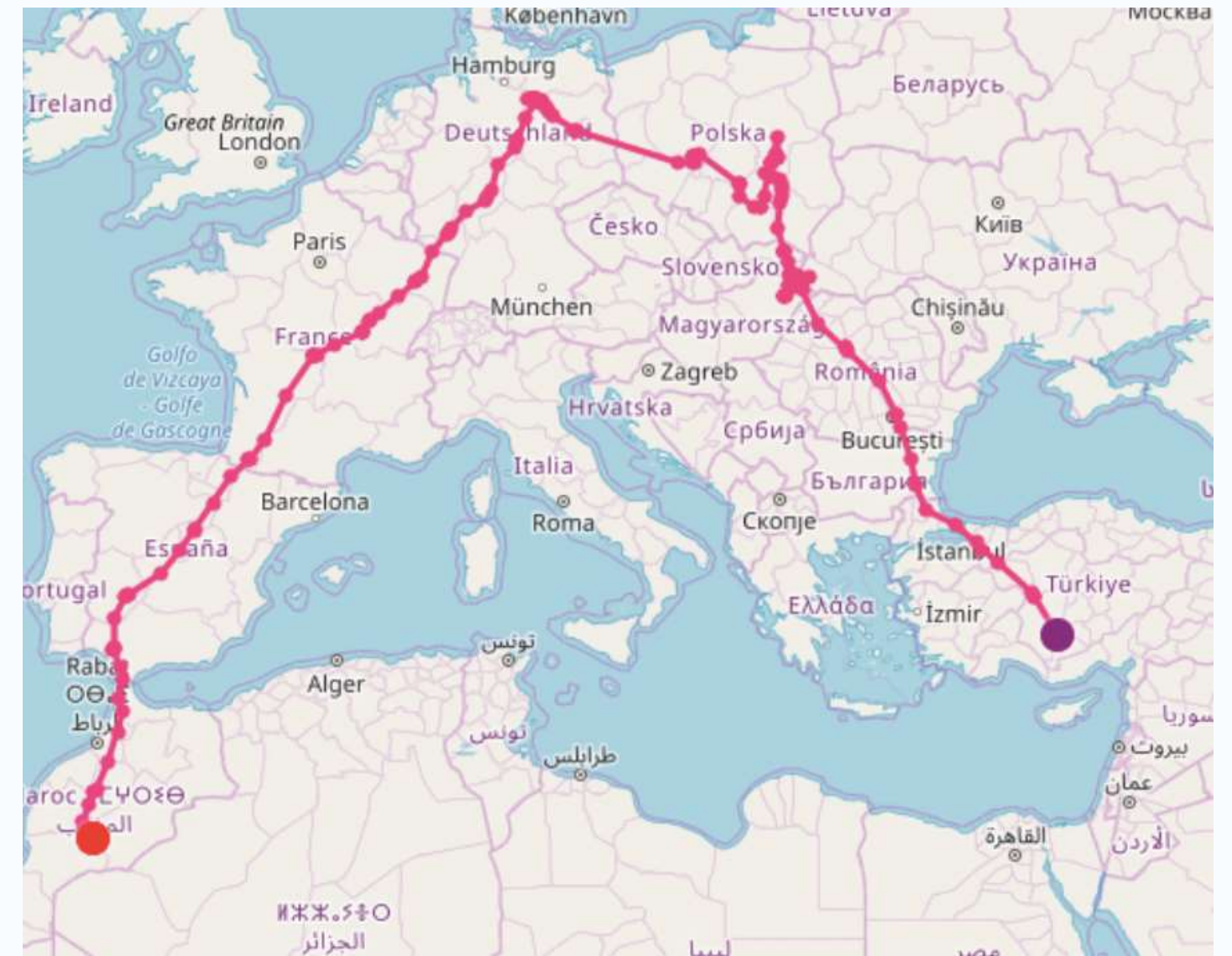
<https://www.facebook.com/BocianiMy/>

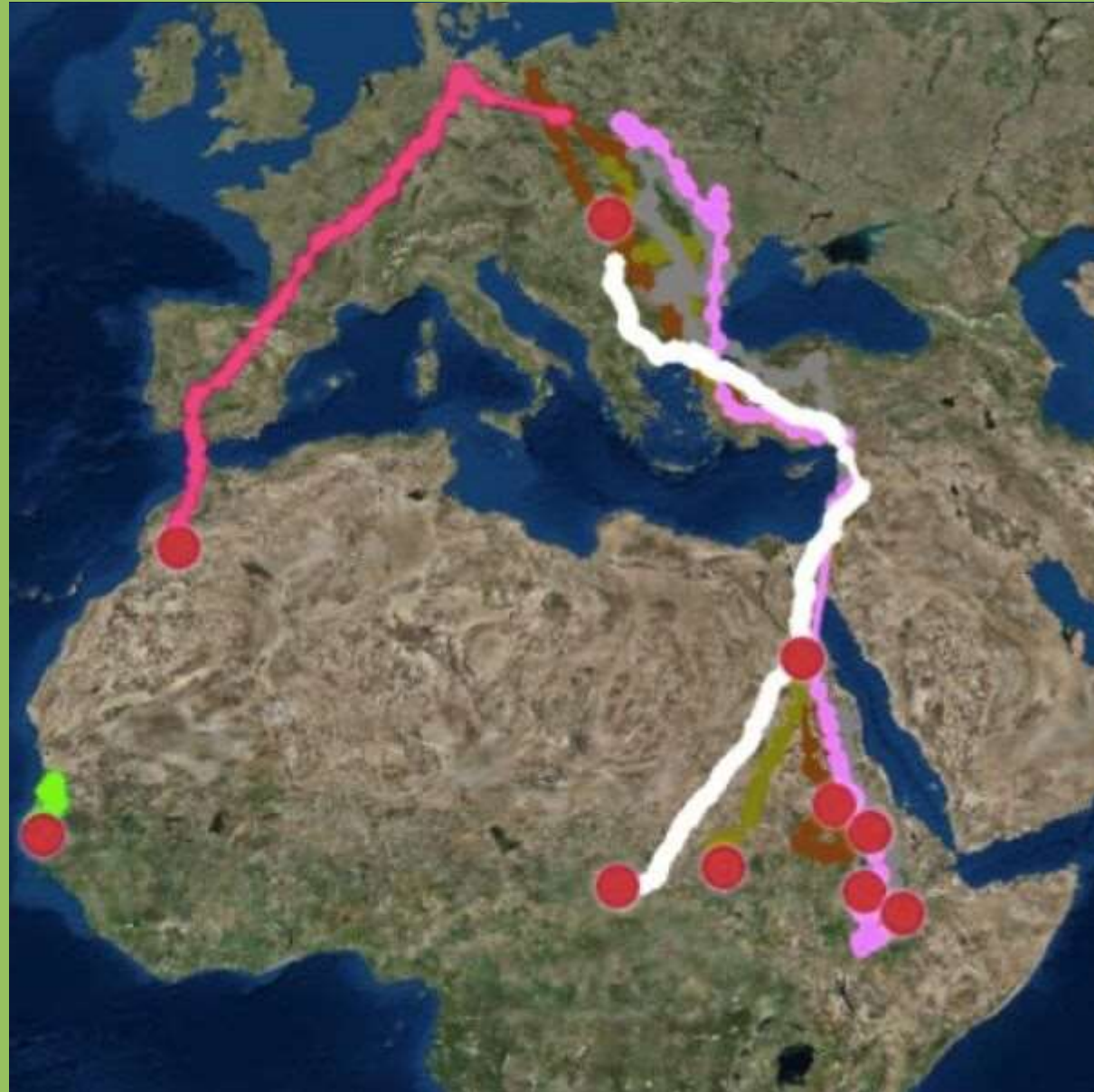


WĘDRÓWKI BOCIANÓW

Mapka zawiera bociany czarne pogrupowane po 2, ponieważ nadajniki były zakładane na 2 najstarsze pisklęta w wybranych gniazdach w różnych regionach kraju. Pisklęta z 1 gniazda mają te same kolory na mapce.

FILM: D. Anderwald





**Migracje trwają od sierpnia do
września, kulminacja przypada na
wrzesień**

**LOSY BOCIANÓW CZARNYCH
MOŻNA ŚLEDZIĆ NA STRONIE
INTERNETOWEJ:
BOCIANIMY.PL W ZAKŁADCE
MAPY LOTÓW**

<http://bocianimy.pl>

Historia wyprawy w nieznane:

<https://srodowisko.maps.arcgis.com/apps/Cascade/index.html?appid=7e2954ff147c4f2fa395b13b2ba07d01>

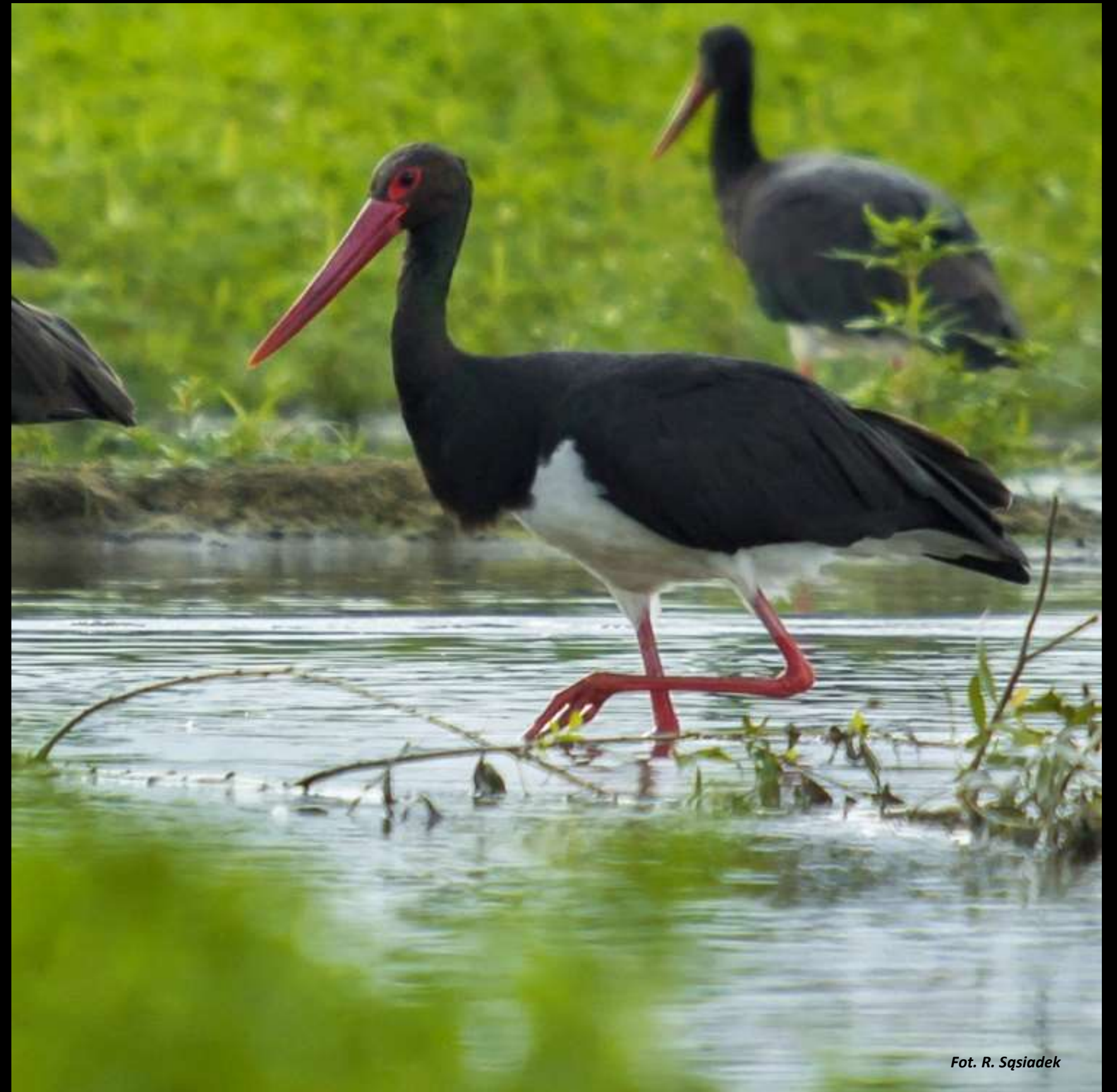
DLACZEGO PTAKI LATAJĄ?





Fot. D. Anderwald

BOCIAN BIAŁY



Fot. R. Sęsiadek

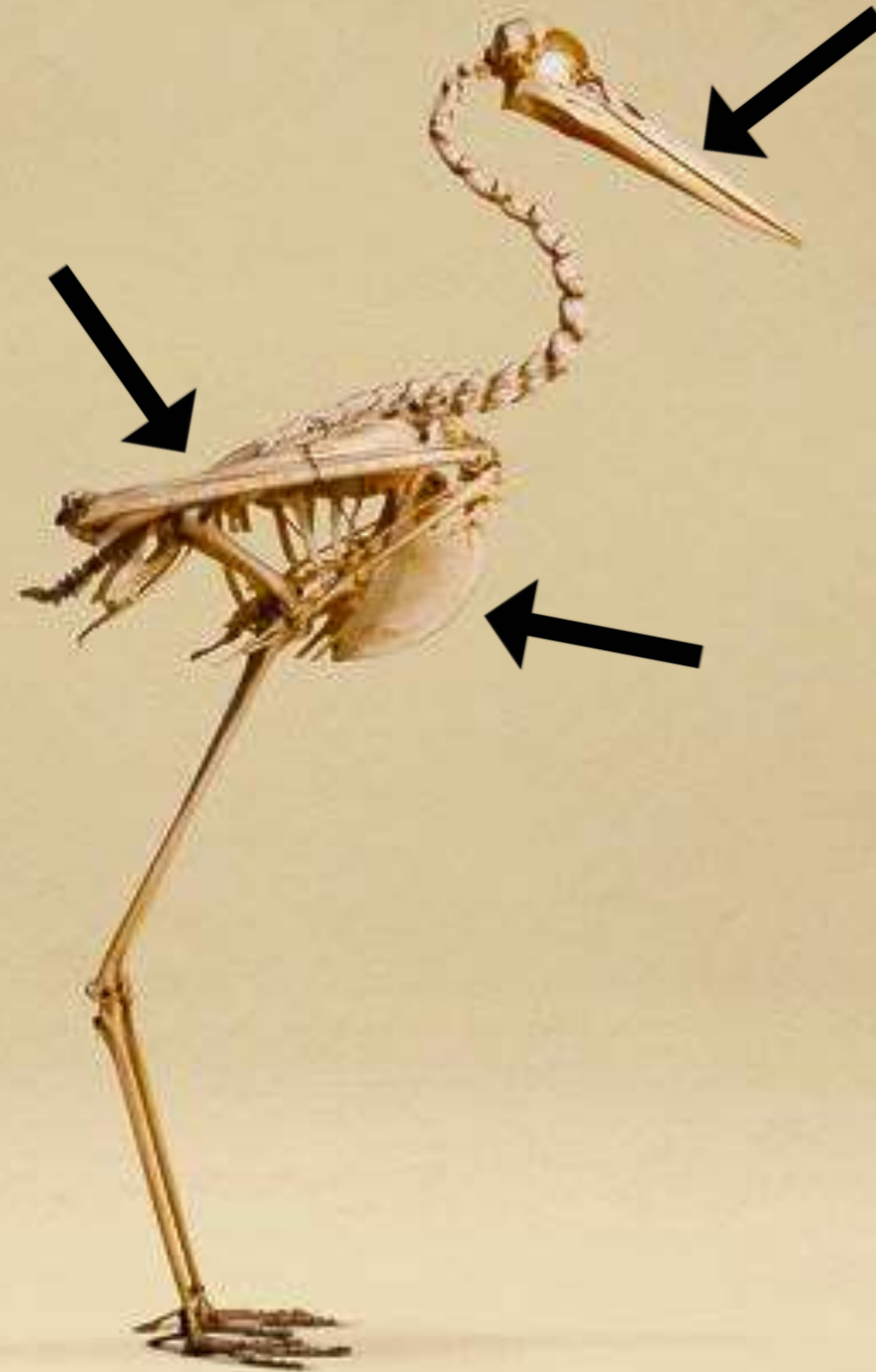
BOCIAN CZARNY



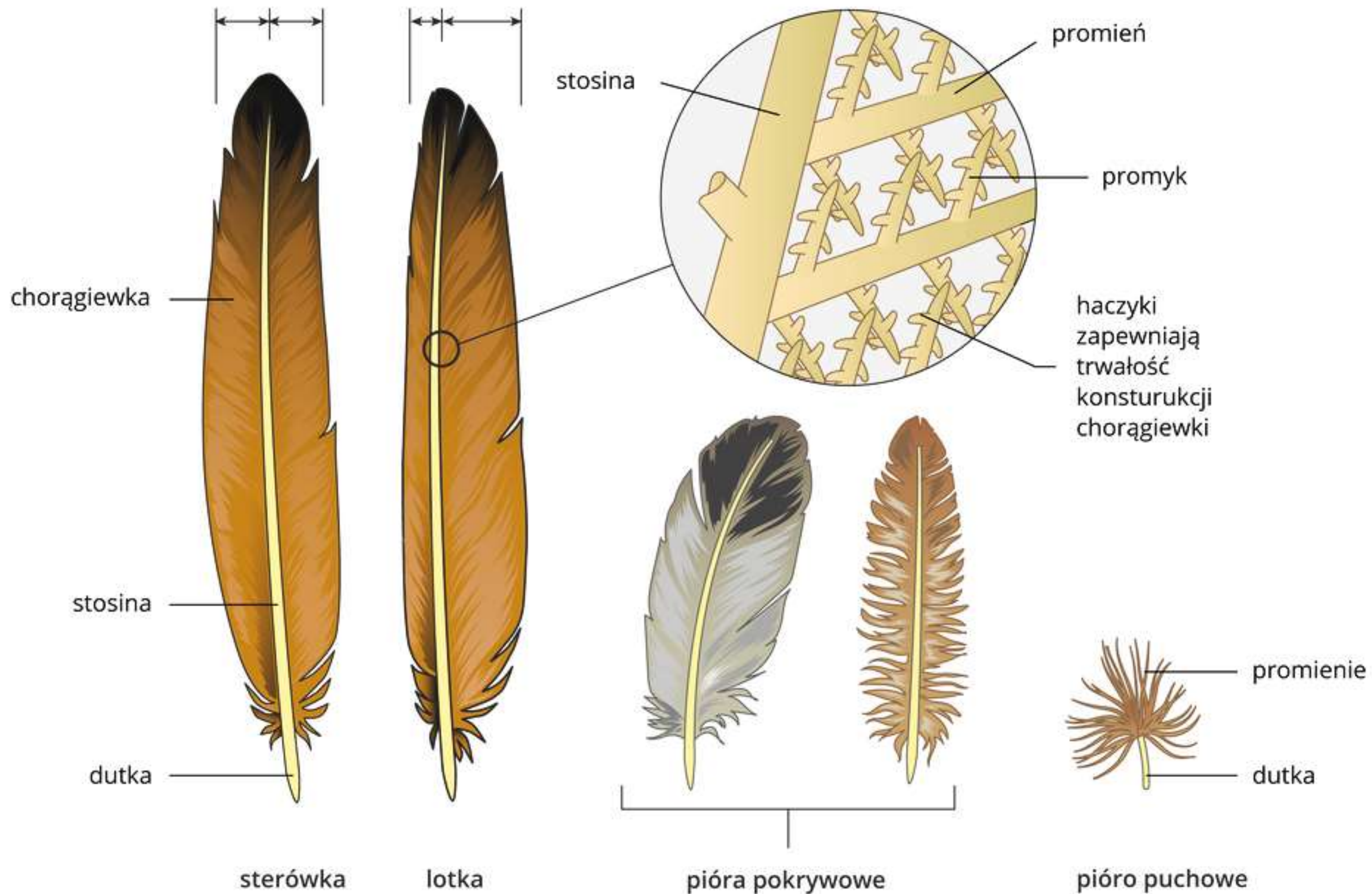
Fot. G. Gaczyński

LOT I MIGRACJE

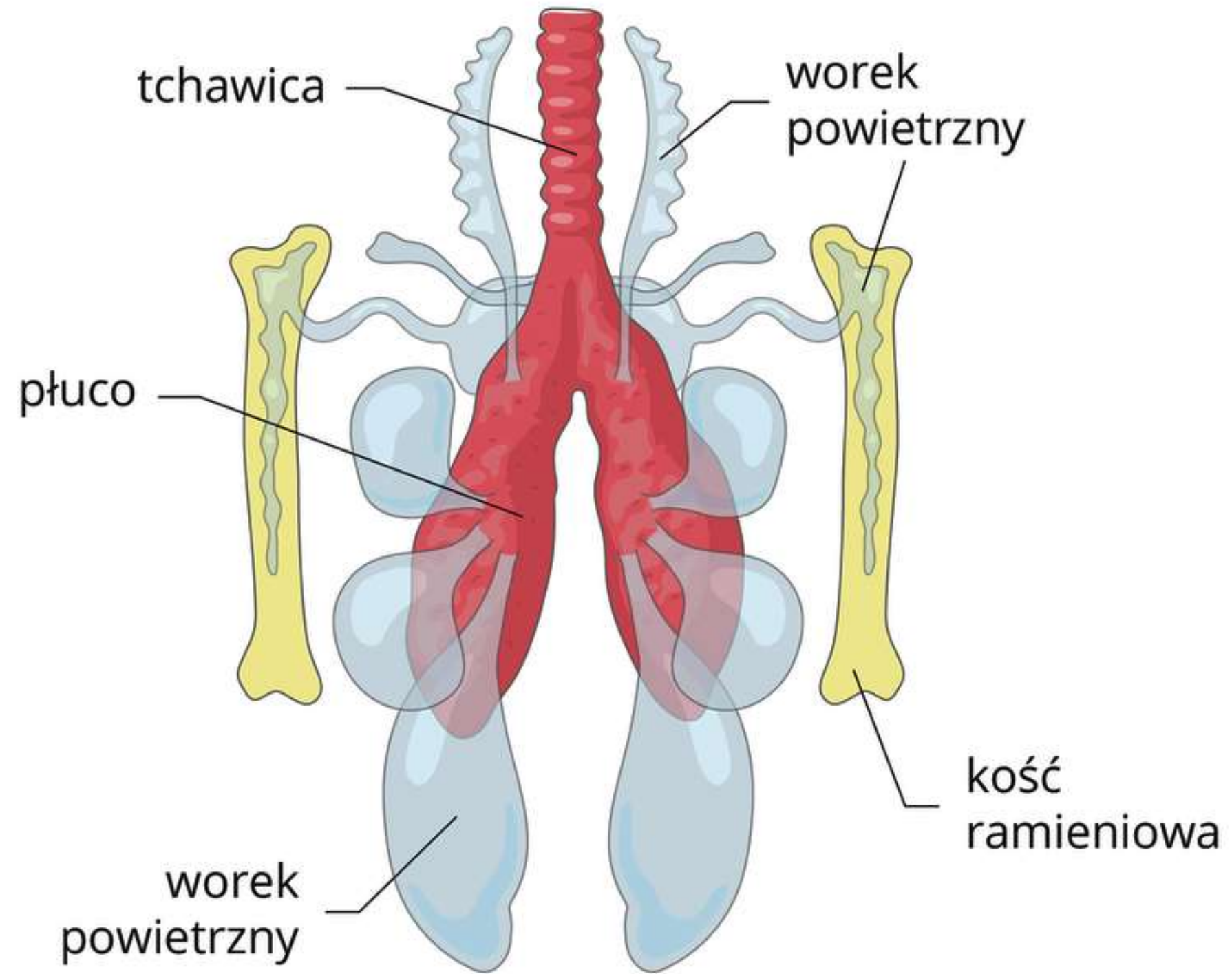
BUDOWA SZKIELETU



PIÓRA



UKŁAD ODDECHOWY





Fot. D. Anderwald

JAK TO MOŽLIWE, ŽE BOCIAN LATA?

A photograph of two black storks on a nest made of sticks. The stork on the left is looking down, while the one on the right is looking towards the camera. The background is a soft-focus natural setting with a tree trunk on the right.

BOCIAN CZARNY **BOCIANY DWA**





Rząd: brodzące Ciconiformes

Gatunek: BOCIAN BIAŁY
Ciconia ciconia



Rząd: brodzące Ciconiformes

BOCIAN CZARNY
Ciconia nigra



Fot. D. Anderwald

BOCIAN BIAŁY



Fot. A. Olszewski

BOCIAN CZARNY

BOCIAN CZARNY

**LASY PODMOKŁE (OLSY, ŁĘGI) IGLASTE I LIŚCIASTE.
GNIAZDA ZAKŁADA NA STARYCH DREWACH, DALEKO OD LUDZI.**

BOCIAN BIAŁY

**TERENY OTWARTE PODMOKŁE (POLA, ŁAKI).
GNIAZDA ZAKŁADA NA BUDYNKACH, SŁUPACH, SZTUCZNYCH
PLATFORMACH BLISKO LUDZKICH SIEDZIB.**



Fot. D. Anderwald

BOCIAN BIAŁY



Fot. D. Anderwald

BOCIAN CZARNY

POKARM

BOCIAN CZARNY

**RYBY SŁODKOWODNE - 60-80%,
PŁAZY - 25-30%.**



FILM: D. Anderwald

BOCIAN BIAŁY

**DIETA JEST ZRÓŻNICOWANA:
OWADY (CHRZĄSZCZE, KONIKI
POLNE, SZARAŃCZA,
ŚWIERSZCZE),
DŹDŹOWNICE,
GADY,
PŁAZY (ŻABY)
MAŁE SSAKI
(NORNICE,
RYJÓWKI).**



Fot. D. Anderwald

© FOUAD ITANI



LOT I MIGRACJE

BOCIAN BIAŁY

DO AFRYKI WĘDRUJĄ W DRUGIEJ POŁOWIE SIERPNI A I WE WRZEŚNI, WRACAJĄ NA PRZEŁOMIE MARCA I KWIETNIA.

ZIMUJĄ NA TERENIE CAŁEJ AFRYKI.

BOCIAN CZARNY

DO AFRYKI WĘDRUJĄ W DRUGIEJ POŁOWIE SIERPNI A I WE WRZEŚNI, WRACAJĄ NA PRZEŁOMIE MARCA I KWIETNIA.

ZIMUJĄ W AFRYCE PÓŁNOCNEJ I ŚRODKOWEJ.

ZAGROŻENIA

BOCIAN CZARNY

**BRAK DUŻYCH STARYCH
DRZEW NA MIEJSCE
GNIAZDOWANIA,
BRAK SPOKOJNYCH MIEJSC
DO ŻYCIA (PRESJA LUDZI),
WICHURY I BURZE
(NISZCZENIE GNIAZD),
DRAPIEŻNIKI - KUNY,
JASTRZĘBIE, KRUKI
(ZABIJANIE PISKLAT,
WYJADANIE JAJ).**

BOCIAN BIAŁY

**WICHURY I BURZE
(NISZCZENIE GNIAZD),
DRAPIEŻNIKI - KUNY.**

CO ROBIMY, BY CHRONIĆ BOCIANY?

BOCIAN CZARNY

OCHRONA STARODRZEWI,
OPASKI NA DRZEWACH
GNIAZDOWYCH,
WZMACNIANIE GNIAZD,
MONITORING GNIAZD (KAMERY),
MONITORING WĘDRÓWEK
PTAKÓW (LOGGERY),
OCHRONA MIEJSC ŻEROWANIA.

BOCIAN BIAŁY

PLATFORMY GNIAZDOWE NA
SŁUPACH,
OCHRONA MIEJSC ŻEROWANIA.

**PROJEKT
BocianiMy**



**MONITORING
I OCHRONA
STANOWISK
LĘGOWYCH**



BOCIAN W KULTURZE





Fot. G. Gaczyński

BOCIAN BIAŁY

Ptaka „czczony”, „święty”:

- powstał z człowieka,
- jest symbolem Chrystusa,
- obrońca – oczyszcza ziemię z gadów, żab, owadów i siły nieczystej,
- pióro bociana tępi pchły w domu,
- jego gniazdo chroni dom przed złymi duchami,
- zabezpiecza on dom przed pożarem i piorunami,
- przynosi dzieci.

LEGENDA O POWSTANIU BOCIANA



Fot. G. Gaczyński



IMIONA BOCIANÓW

*Iwan, Jan, Wasyl, Wojciech, Wojtek,
Jakub, Grzegorz, Adam, Bogdan, Aleksej,
Anton, Barys, Daniło, Jekim, Jóźko, Kajtek,
Maksim, Martyn, Mikita, djad'ko Mychal',
Simon, Staś, Tydej, Chwedor, Juchim.*

BOCIANOM PRZYPISUJE SIĘ RÓŻNE LUDZKIE CECHY

- fizyczne
- psychiczne
- moralne
- socjalne



Pokrewieństwo bociana i człowieka potwierdza fakt, że bociany osiedlają się wśród ludzi, nie boją się ich, a niekiedy nawet, proszą o pozwolenie wejścia do domu, aby się ogrzać w czasie chłodu.

WRÓŻBY ZWIĄZANE Z POJAWIENIEM SIĘ PIERWSZEGO BOCIANA

**Ujrzenie pierwszego bociana w locie
oznacza:**

- **szczęście ,**
- **długie życie,**
- **zdrowie przez cały rok,**
- **pracowitość,**
- **chyżość nóg,**
- **lekki, wesoły, urodzajny, udany rok,**
- **szybkie wyjście za mąż dziewczyny.**



Fot. D. Anderwald

Widok chodzącego pierwszego bociana wróży zdrowie przez cały rok.

WRÓŻBY ZWIĄZANE Z POJAWIENIEM SIĘ PIERWSZEGO BOCIANA

Ujrzenie pierwszego bociana stojącego nieruchomo na jednej nodze, siedzącego lub leżącego, wróży:

- suchy rok,
- nieszczęśliwy, ciężki rok,
- lenistwo,
- ociężałość,
- ból nóg,
- chorobę,
- śmierć,
- staropanieństwo.



WRÓŻBY ZWIĄZANE Z POJAWIENIEM SIĘ PIERWSZEGO BOCIANA

Czarny bocian wiosną zapowiada urodzaj, a biały głód.

Suchy zapowiadał suszę, a mokry, brudny deszczowe lato.

Bociany siedzące na suchych łąkach suche lato, a na mokrych słotne.

Spotkanie na wiosnę pary bocianów przepowiada dziewczynie wyjście za mąż, a kobiecie poród.

Krążące nad domem bociany przepowiadają w nim wesele.



WRÓŻBY ZWIĄZANE Z POJAWIENIEM SIĘ PIERWSZEGO BOCIANA

Na Podlasiu na powitanie wiosny wypiekano bocianie łapy lub inaczej busłowe łapy czyli bułki w kształcie palczastych bocianich łap.

Pieczono je 25 marca.



Wiano.eu



Fot. D. Anderwald

BOCIAN CZARNY

Czarny czart, lichy leśny:

- symbol zła,
- przynosi nieszczęście,
- bezpłodność.

Chcąc uniknąć sąsiedztwa tego ptaka, ludzie wyszukiwali i zrzucali jego gniazda.



Fot. D. Anderwald



ŻYCIE BOCIANA

MIESZKA W
POBLIŻU RZEKI I
STRUMIENI, NA
WYSOKICH
DRZEWACH

OSTROŻNY
I UNIKA LUDZI.
PRZEBYWA
SAMOTNIE LUB
W PARACH.
TOWARZYSKI
TYLKO W
CZASIE
WĘDRÓWEK
ZBIERAJĄ SIĘ W
STADA DO 100
OSOBNIKÓW

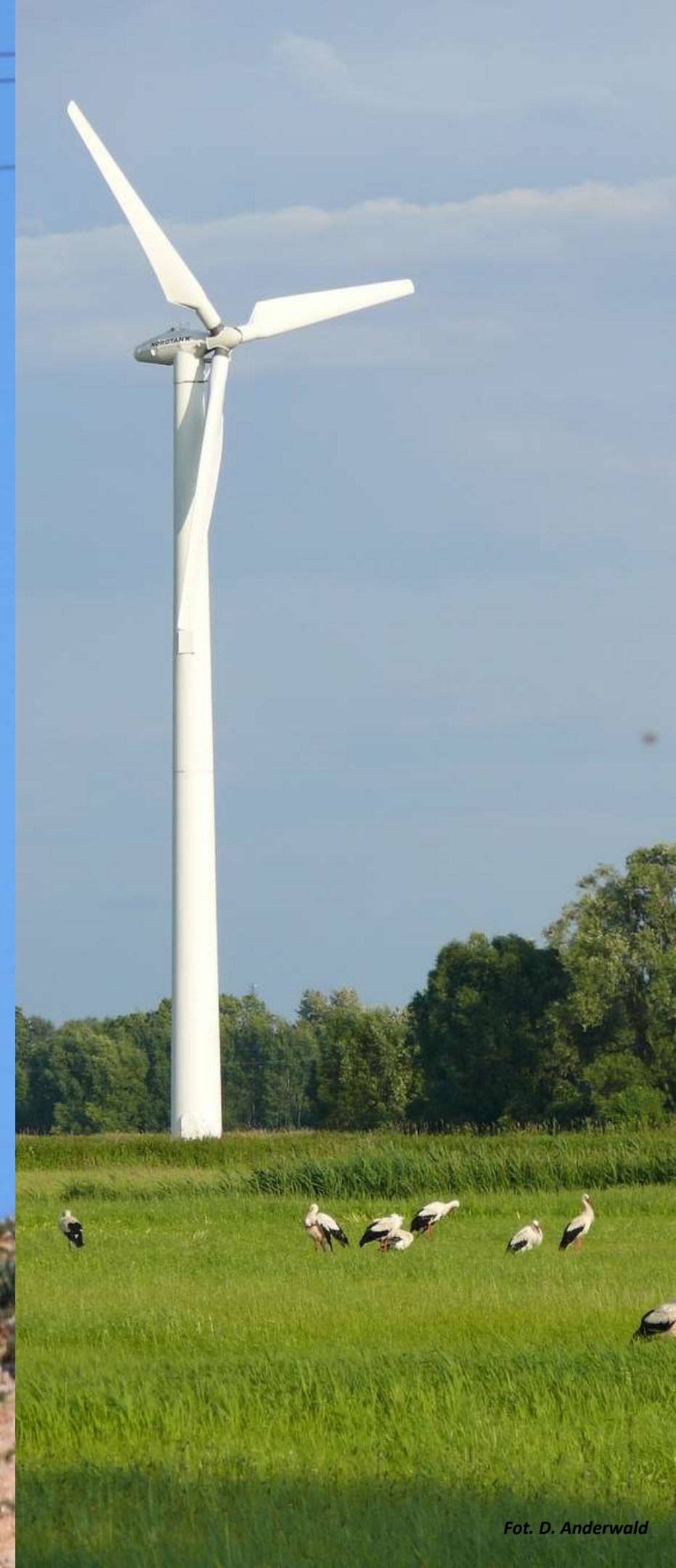
ZJADA RYBY
SŁODKOWODNE
(60-80%), PLAZY
(20 -30%), GADY,
PTAKI, MAŁE
SSAKI,
BEZKRĘGOWCE,
BRODZI POWOLI
I SPOKOJNIE W
PŁYTKIEJ WODZIE

KLEKOCZE
DUŻO RZADZIEJ
NIŻ BOCIANY
BIAŁE, CZASEM
SYCZY,
CHRAPLIWIE
JĘCZY W
CZASIE GODÓW

ZAGROŻENIA

© FOUAD ITANI

- brak dużych starych drzew na miejsce gniazdowania,
- brak spokojnych miejsc do życia (presja ludzi),
- wichury i burze (niszczenie gniazd),
- drapieżniki: kuny, jastrzębie, kruki (zabijanie pisklat, wyjadanie jaj),
- strzelanie na wędrownkach
- odrutowanie krajobrazu





FILM: BocianiMy

DLACZEGO CHRONIMY BOCIANY?

Bocian czarny jest uważany za gatunek parasolowy (umbrella species), czyli taki, którego ochrona jest korzystna dla wielu innych współwystępujących gatunków i ich siedlisk.

Populacja bocianów czarnych jest stabilna (ok. 1200-1400 par, gatunek rozpowszechniony ale nie pospolity).

Dla spokojnego życia bocianie rodziny wyznaczane są strefy ochronne (rodzaj ochrony czynnej) - w promieniu do 200 m od gniazda obowiązuje zakaz prowadzenia gospodarki leśnej, a do 500 wstępu na cały teren w okresie lęgowym

**„BOCIANIMY W LASACH. DOBRE PRAKTYKI OCHRONY I ZARZĄDZANIA
POPULACJĄ BOCIANA CZARNEGO NA TERENACH LEŚNYCH”
POIS.02.04.00-00-0154/16, WSPÓŁFINANSOWANY PRZEZ UNIĘ EUROPEJSKĄ
ZE ŚRODKÓW FUNDUSZU SPÓJNOŚCI W RAMACH KONKURSU NR 2.4.1/1/2016**



WYKORZYSTANO:

KRUSZEWICZ A. 2005. PTAKI POLSKI.

ZAWADZKI G., ANDERWALD D. 2018. BocianiMy w Lasach, CEPL Rogów

wiano.eu

pismofolkowe.pl

WWW.BOCIANIMY.PL

Rogów, 2019